

WV 50  
WV 50 plus



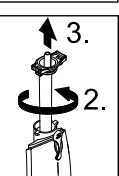
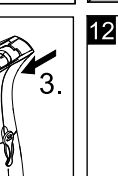
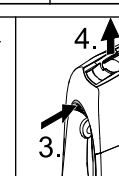
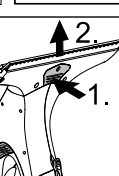
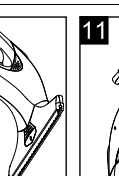
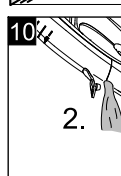
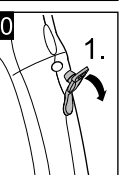
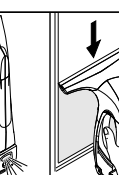
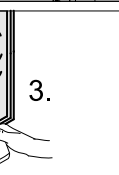
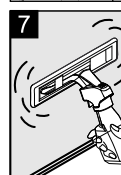
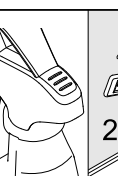
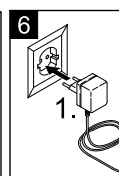
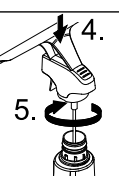
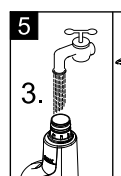
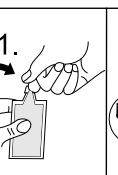
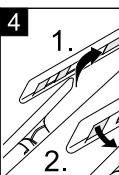
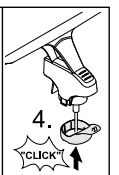
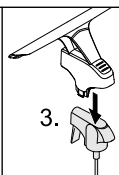
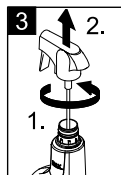
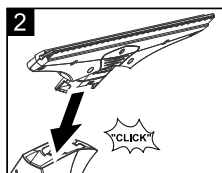
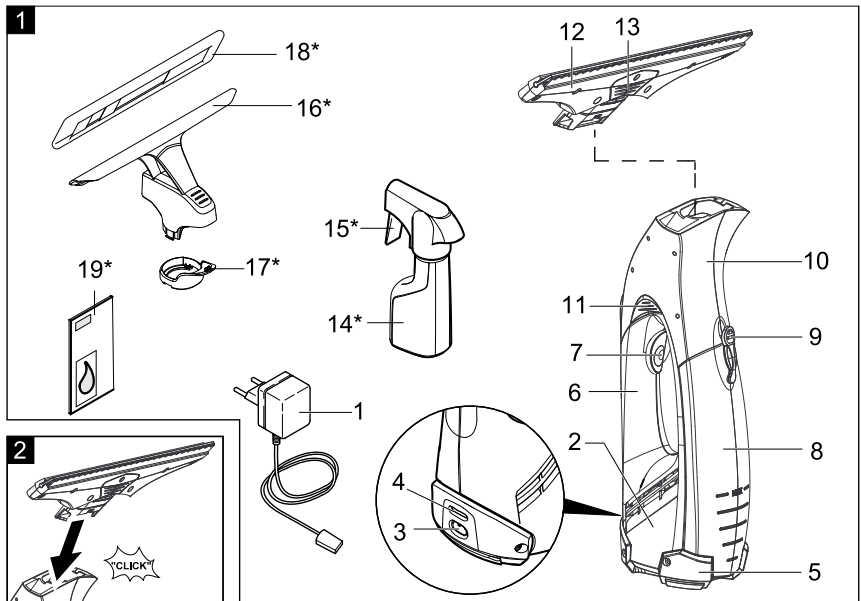
Русский



Register and win!  
[www.kärcher.com/register-and-win](http://www.kärcher.com/register-and-win)



59652330 (04/15)



## Оглавление

Использование по назначению. . . . .	RU . . . 3
Указания по технике безопасности . . . . .	RU . . . 3
Ввод в эксплуатацию . . . . .	RU . . . 5
Окончание работы / очистка прибора . . . . .	RU . . . 7
Помощь в случае неполадок . . . . .	RU . . . 7
Специальные принадлежности . . . . .	RU . . . 8
Технические данные. . . . .	RU . . . 8
Утилизация отслужившего устройства и аккумулятора . . . . .	RU . . . 8

### Уважаемый покупатель!



Перед первым применением вашего прибора прочитайте эту оригинальную инструкцию по эксплуатации, после этого действуйте соответственно и сохраните ее для дальнейшего пользования или для следующего владельца.

Прибор поставляется в двух вариантах исполнения.

#### WV 50

**WV 50 plus** вместе с баллоном распылителя с насадкой и концентрированным средством для мойки окон

## Использование по назначению

- *Используйте этот прибор с приводом от аккумулятора исключительно в личных целях, для чистки smooth-поверхностей, таких как окна, зеркала или кафельная плитка. Прибор не может всасывать пыль.*
- *Прибор непригоден для всасывания большого количества жидкости с горизонтальных поверхностей, например, жидкости, вылившейся из опрокинутого стакана (максимально 25 мл).*
- *Используйте этот прибор только вместе с обычными средствами*

*для чистки окон (не спирт и не пенящее моющее средство).*

- **Мы рекомендуем:** Концентрированное средство для чистки окон фирмы KARCHER (см. главу "Специальные принадлежности").
- *Прибор надлежит применять только с принадлежностями и запасными частями, допущенными для использования фирмой KARCHER.*

*Любой другой вид использования прибора считается использованием не по назначению. Изготовитель прибора не несет ответственности за вред, причиненный вследствие такого использования. Ответственность за подобное использование несет только пользователь.*

## Указания по технике безопасности

- *Данное устройство не предназначено для использования людьми с ограниченными физическими, сенсорными или умственными возможностями, а также лиц с отсутствием опыта и/или отсутствием необходимых знаний, за исключением случаев, когда они находятся под надзором ответственного за безопасность лица или получают от него указания по применению устройства, а также осознают вытекающие отсюда риски.*
- *Допускается применение устройства детьми, достигшими 8-летнего возраста и находящимися под присмотром лица, ответственного за их безопасность, или получившими инструкции о применении устройства от такого лица, а также осознающими вытекающие отсюда риски.*
- *Не разрешайте детям играть с устройством.*
- *Следить за тем, чтобы дети не играли с устройством.*

- Не разрешайте детям проводить очистку и обслуживание устройства без присмотра.
- Не вставляйте никакие предметы в вентиляционные щели.
- Не направляйте струю в глаза.
- Не направляйте струю прямо на оборудование, содержащее электрические конструктивные элементы, например, на внутренние поверхности печей.
- Перед использованием на чувствительных (блестящих) поверхностях проверьте салфетку для протирки из микроволокна на незаметных участках.

#### **Указания по аккумулятору**

- **Опасность короткого замыкания!** Не вставлять в гнездо зарядки проводящие ток предметы (например, отвертка или тому подобное).
- Зарядка аккумуляторов разрешена только с помощью прилагаемого оригинального зарядного устройства или допущенных фирмой KARCHER зарядных устройств.

#### **⚠ Указания по зарядному устройству**

- Зарядное устройство с зарядным кабелем при видимых повреждениях незамедлительно заменить оригинальными запчастями.
- Используйте и храните зарядное устройство только в сухих помещениях при температуре окружающей среды 5 - 40 °С.
- Никогда не прикасаться к штепсельной вилке влажными руками.

#### **⚠ Указания по транспортировке**

- Аккумулятор проверен в соответствии с предписаниями по международным перевозкам и может быть транспортирован/отправлен.

## **Защита окружающей среды**



Упаковочные материалы пригодны для вторичной обработки. Поэтому не выбрасывайте упаковку вместе с домашними отходами, а сдайте ее в один из пунктов приема вторичного сырья.



Старые устройства содержат ценные перерабатываемые материалы и вещества, которые не должны попасть в окружающую среду. По этой причине устройство и содержащийся в нем аккумулятор нельзя утилизировать вместе с бытовыми отходами. Утилизацию можно провести бесплатно через местные системы рециркуляции и сбора отходов.

#### **Инструкции по применению компонентов (REACH)**

Актуальные сведения о компонентах приведены на веб-узле по следующему адресу:

[www.kaercher.com/REACH](http://www.kaercher.com/REACH)

## Гарантия

В каждой стране действуют соответствующие гарантийные условия, выданные уполномоченной организацией по сбыту нашей продукции. Возможные неисправности прибора в течение гарантийного срока мы устраняем бесплатно, если причина заключается в дефектах материалов или ошибках при изготовлении. В случае возникновения претензий в течение гарантийного срока просьба обращаться, имея при себе чек о покупке, в торговую организацию, продавшую вам продукт или в ближайшую уполномоченную службу сервисного обслуживания.

Дата изготовления зашифрована на указанной заводской табличке. При этом отдельные цифры имеют следующие значения:

Пример: ХХ4125015

- |    |                                 |
|----|---------------------------------|
| 4  | День изготовления (будний день) |
| 12 | Неделя изготовления             |
| 15 | Год изготовления                |

В данном примере устройство с кодом ХХ4125015 было изготовлено в четверг на 12 неделе 2015 года.

## Символы в руководстве по эксплуатации

### **⚠ ОПАСНОСТЬ**

*Для непосредственно грозящей опасности, которая приводит к тяжелым увечьям или к смерти.*

### **⚠ ПРЕДУПРЕЖДЕНИЕ**

*Для возможной потенциально опасной ситуации, которая может привести к тяжелым увечьям или к смерти.*

### **ОСТОРОЖНО**

*Для возможной потенциально опасной ситуации, которая может привести к легким травмам или повлечь материальный ущерб.*

## Ввод в эксплуатацию

### Описание прибора

При распаковке прибора проверьте его комплектность, а также его целостность. При обнаружении повреждений, полученных во время транспортировки, следует уведомить торговую организацию, продавшую прибор.

➔ **Изображения прибора см. на стр. 2**

*Рисунок 1*

### **WV 50**

- 1 зарядное устройство с кабелем
- 2 Базовое устройство
- 3 гнездо зарядного устройства
- 4 Индикатор зарядки / режима работы
- 5 Ножка
- 6 рукоятка
- 7 Выключатель прибора (вкл./выкл.),
- 8 Резервуар для грязной воды, съемный
- 9 Крышка, резервуар для грязной воды
- 10 Отделитель
- 11 Разблокировка, отделитель
- 12 Насадка со щетками
- 13 Разблокировка, всасывающая форсунка

### **WV 50 plus \***

- 14 Баллон распылителя
- 15 Распылительная ручка
- 16 Насадка для чистки
- 17 Фиксирующее кольцо насадки для протирки
- 18 Микроволоконная салфетка для мытья
- 19 Концентрированное средство для мытья окон

\* в зависимости от комплектации

### Установить прибор

*Рисунок 2*

➔ Надеть всасывающую форсунку на отделитель до щелчка.

## Соберите баллон распылителя и насадку для мытья и залейте чистящее средство\*

\* в зависимости от комплектации

**Указание:** Обратите внимание на то, что при первом нажатии на распылительную головку транспортное крепление опускается.

### Установка насадки для мытья

Рисунок 3

- Открутите распылительную головку с баллона распылителя.
- Насадите на распылительную головку насадку для мытья.
- Зафиксируйте насадку для мытья и распылительную головку с помощью фиксирующего кольца.

Рисунок 4

- Натяните салфетку для мытья на насадку и зафиксируйте ее лентой-липучкой.

### Заполнение баллона распылителя

Рисунок 5

- Залейте в баллон распылителя входящий в комплект поставки концентрат (1 x 20 мл) и осторожно долейте чистую воду (чтобы получить 250 мл раствора чистящего средства).
- Закройте баллон.

### Зарядить аккумулятор

Рисунок 6

- Зарядное устройство подключить к соответствующей требованиям розетке.
- На задней стенке прибора вставьте штекерный разъем от зарядного кабеля.

**Указание:** Во время процесса зарядки мигает индикатор зарядки / режима работы. После полной зарядки аккумулятора индикатор горит непрерывно.

## Приступить к работе

### Очистка с использованием баллона распылителя и насадки для мытья\*

\* в зависимости от комплектации

Рисунок 7

- Для нанесения чистящего средства нажмите распылительную ручку баллона и равномерно нанесите средство на поверхность, после чего сотрите грязь с помощью салфетки для мытья.

**Указание:** Накладку при необходимости промыть под проточной водой!

Рисунок 8

- Включите прибор, индикатор зарядки / режима работы горит постоянно.

**Важно:** Перед применением убедиться, что планировочный отвал не загрязнен.

- Для отсасывания чистящей жидкости проведите прибором сверху вниз.

**Указание:** Труднодоступные поверхности можно чистить как в поперечном направлении, так и сверху (ограниченное количество).

### Указания:

При разрядке аккумулятора индикатор зарядки / режима работы начинает медленно мигать, и через некоторое время устройство выключается. В этом случае следует зарядить аккумулятор.

Во время использования баллона распылителя устройство может быть выключено. Это значительно увеличивает время работы на одной зарядке аккумулятора.

### Очистка без баллона распылителя

- Нанесите чистящее средство обычным способом согласно данным изготовителя и растворите грязь.
- Другой способ действий, отличный от „Очистка с использованием баллона распылителя и насадки для чистки“, рисунок 8.

## Прекращение работы

Рисунок 9

- Поставить устройство на ножку (парковочное положение) и выключить.

## Во время работы опорожнить резервуар

Если уровень грязной воды в резервуаре достиг максимального положения (отметка), слейте воду.

Рисунок 9

- Выключите прибор.

Рисунок 10

- Снимите крышку с резервуара для грязной воды и слейте воду.
- Закройте крышку резервуара для грязной воды.

## Окончание работы / очистка прибора

Рисунок 9

- Выключите прибор.

Рисунок 11

- Сначала следует разблокировать всасывающую форсунку и снять ее с отделителя, затем разблокировать и снять отделитель.
- Промыть отделитель и всасывающую форсунку под проточной водой (не предназначены для мойки в моечной машине).

Рисунок 12

**Внимание:** Базовый прибор имеет электрические конструктивные элементы, поэтому его нельзя мыть под проточной водой!

- Снимите резервуар с грязной водой, открутите и снимите крышку.
- Опорожните резервуар и прополощите его водой. Снова закройте резервуар.
- Снять моп с баллона распылителя и промыть под проточной водой. Моп можно стирать в стиральной машине при температуре до 60°C (без использования смягчителя ткани).
- Перед сборкой очищенного прибора дайте ему просохнуть.

- Зарядить аккумулятор.

## Хранение прибора

- Прибор храните в вертикальном положении в сухих помещениях.

## Помощь в случае неполадок

### Баллон распылителя не работает

- Залейте моющее средство.
- Насосный механизм в баллоне неисправен, обратитесь в торговую организацию, продавшую Вам прибор.

### Прибор не включается

Проверьте индикатор зарядки / режима работы:

- Отсутствие сигнала или медленно мигающий сигнал: Зарядите аккумулятор.
- Быстро мигающий сигнал: Обратитесь в торговую организацию, продавшую Вам прибор.

### Полосы при чистке

- Очистите щетки.
- **Перевернуть изношенную щетку:** Выдвинуть в бок силиконовый планировочный отвал. Смочить силиконовую кромку в области изгиба водой или чистящим средством. Снова повернуть силиконовую кромку и вставить в держатель.
- **При необходимости заменить щетку:** После поворота силиконовой кромки оба края становятся изношенными и требуется замена кромки на новую. Заменить силиконовую кромку так, как указано выше.
- Проверьте дозировку чистящего средства.

## Вода выступает из вентиляционных щелей

- Опорожните резервуар для грязной воды (максимальная емкость 100 мл).

## Специальные принадлежности

Концентрированное средство для чистки окон (4 x 20 мл)

Номер для заказа: 6.295-302.0

Микроволоконная салфетка для мытья (2 шт.)

Номер для заказа: 2.633-100.0

Щетка, широкая (2 шт.)

Номер для заказа: 2.633-005.0

Поясная сумка

Номер для заказа: 2.633-006.0

## Технические данные

Тип защиты	IP X4	
Объем резервуара для грязной воды	100	мл
Время работы при полной зарядке аккумулятора	20	мин
Номинальное напряжение аккумулятора	3,6	V
Номинальная мощность прибора	12	Вт
Время зарядки при полностью разряженном аккумуляторе	2	ч
Выходное напряжение зарядного устройства	5,5	V
Выходной ток зарядного устройства	600	мА
Уровень звукового давления (EN 60704-2-1)	54	дБ(А)
Вес	0,7	кг
Тип аккумулятора	Li-Ion	

**Изготовитель оставляет за собой право внесения технических изменений!**

## Утилизация отслужившего устройства и аккумулятора

Данный прибор оснащен встроенным аккумулятором, который следует вынуть перед утилизацией отслужившего прибора.

### Вынуть и утилизировать аккумулятор

**⚠ Опасность короткого замыкания**

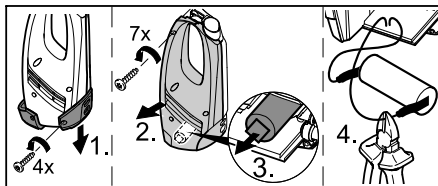
→ Не прикасаться к контактам или трубопроводам.

**⚠ Взрывоопасность**

→ Не подвергать аккумулятор воздействию прямых солнечных лучей, тепла или огня.

**⚠ Опасность получения травм из-за короткого замыкания, ожогов или выделения раздражающих паров**

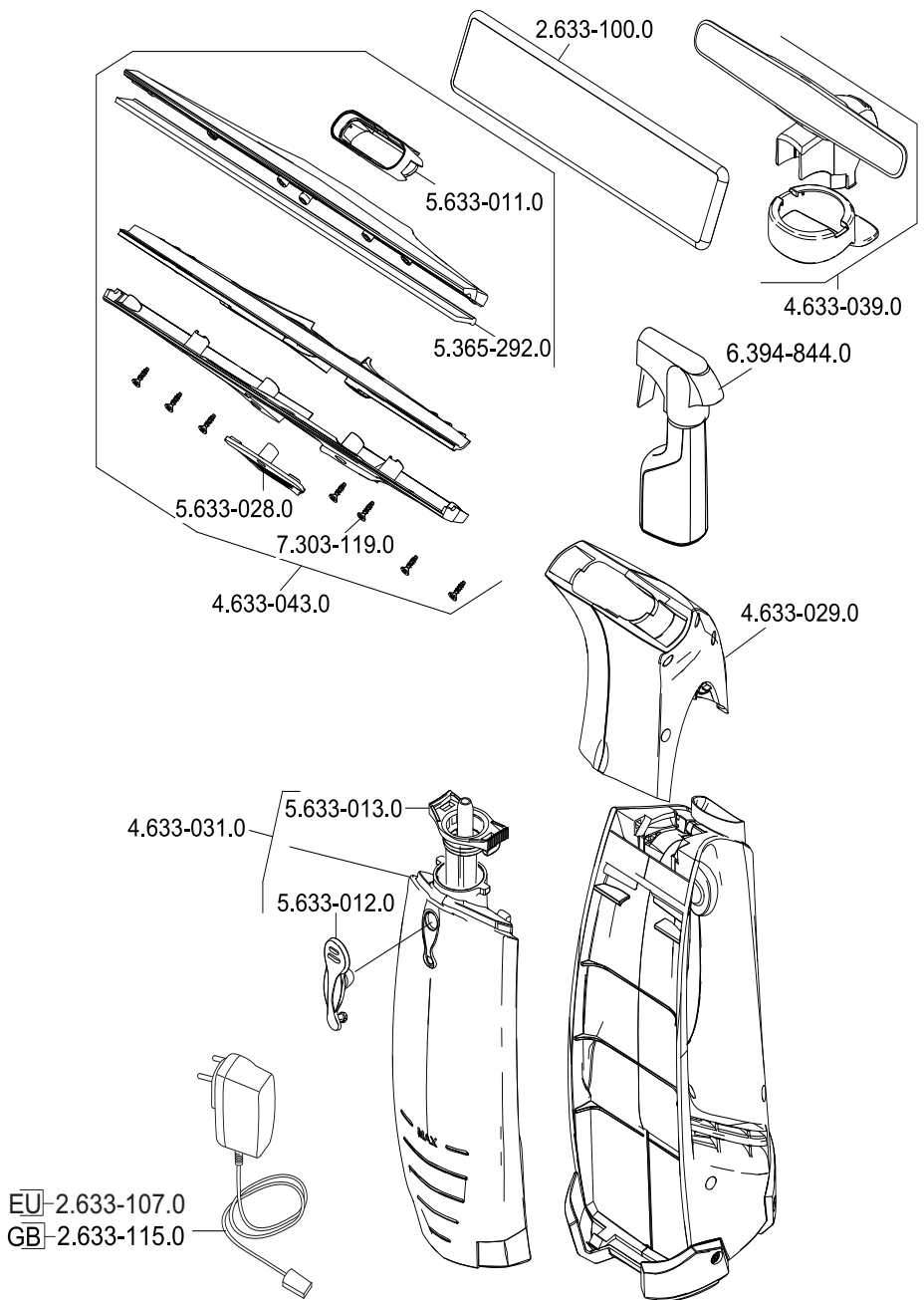
→ Не открывать аккумулятор.



→ Прибор следует открывать только для утилизации аккумулятора.

→ Вынуть аккумулятор и утилизировать без ущерба для окружающей среды (сдать в пункт утилизации или передать торговой организации).







<http://www.kaercher.com/dealersearch>



**Alfred Kärcher GmbH & Co. KG**

Alfred-Kärcher-Str. 28 - 40

71364 Winnenden (Germany)

Tel.: +49 7195 14-0

Fax: +49 7195 14-2212